



# わだち

『わだち(轍)』とは車が通ったあとに残る両輪の跡。地域の皆さまと両輪となってこれからも確かな跡を残していきたい、との思いから名付けました。

題字 角井 彩

## 〔理 念〕

「心ある医療」を実践し、地域の医療・福祉に貢献する。

## 〔基本方針〕

私たちは、地域医療機関との連携を密にし、地域住民の健康を守るべく努力します。

私たちは、医学の進歩を学び、自らの職業に誇りを持ち、常に医療の安全と質の向上をめざします。

私たちは、患者さんの立場と意見を尊重し、親切で思いやりのある医療をめざします。

私たちは、人としての倫理を自覚し、すぐれた医療人をめざします。



## 泌尿器科の主な炎症性疾患について

### 1. 急性腎盂腎炎

症状としては38度以上の発熱、腰痛、悪寒、戦慄、全身倦怠感などがみられます。原因として大腸菌が60 - 70%にみられます。膀胱からの逆行性感染によって発症します。

### 2. 急性膀胱炎

排尿痛、頻尿、残尿感、尿混濁などがみられます。原因として大腸菌が70 - 80%を占めます。

\*慢性膀胱炎では症状が軽いのが一般的です。成年期の女性に多く見られますが、高齢者では前立腺疾患を有する男性でもみられます。

### 3. 前立腺炎

急性細菌性——大腸菌などによって発症します。

症状は発熱、悪寒、戦慄、会陰部痛、肛門部痛、排尿痛、頻尿など多彩です。

慢性細菌性——色々な細菌によっておこります。

症状は軽く、下腹部から会陰部の不快感・鈍痛、軽い頻尿、排尿時不快感など多彩です。

非細菌性——症状は慢性細菌性とよく似ています。

プロスタトディニア——前立腺炎に炎症所見を認めないのに、痛みを認めるものをいいます。

### 4. 尿道炎

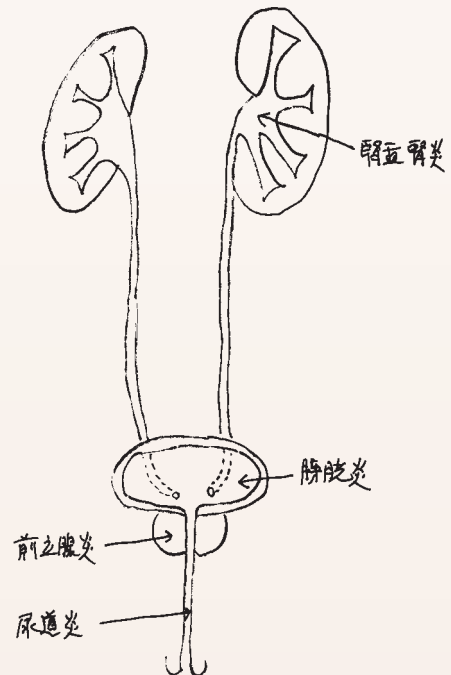
淋菌性尿道炎——潜伏期間は3 - 7日間で急激に発症します。外尿道口より濃厚な膿が排泄し、排尿痛や外尿道口の発赤を認めます。

クラミジア性尿道炎——潜伏期間1 - 3週間。ゆっくりと発症します。分泌物は淋菌に比べてうすく量も多くありません。

### 5. 性器ヘルペス

単純ヘルペスウイルスによって引き起こされます。外陰部に水疱やびらんを形成します。

心配な方は一度、当院の泌尿器科を受診されることをおすすめいたします。



<副院長 泌尿器科 青山 秀雄>

## ご存知ですか・・・緩和ケア

がんなどの命を脅かす病気を、医師から告げられた時、手術や抗癌剤などの治療を受けている期間、患者さんや御家族は、身体そして心に多くの苦しみを抱えたまま生活されているのではないのでしょうか。辛い症状を抱えたまま治療を続け、家族の事や仕事の事を考えるのは、とても大変な事であり、時に治療効果にも影響を及ぼすと言われています。

緩和ケアは、治療の最中でも治療が終わってからも、患者さんと御家族が、望む時に望む場所で望むだけ、身体と心の苦しみをやわらげて、その人らしく日々を送っていただく事を目指す医療です。

### 済生会奈良病院に、今年の5月緩和ケアチームが誕生しました。

専門の医療スタッフが、主としてがんに伴う痛みなどの身体の苦痛や、不安・気分の落ち込みといった心の苦痛を和らげて、日々その人らしく過ごせる事を目標に総力をあげて支援する専門職の集団です。患者さんや御家族を直接支援したり、病棟や外来のスタッフに働きかけて、緩和ケアを患者様と御家族にお届けしています。



「その痛み・その苦しみを何とかしたい。自分達にできることは、必ずある」  
そんな気持ちを持ち続け、日々活動しています。

#### 緩和ケアチームのメンバー構成を紹介します。

- 1) 医師 内科部長 外科医長
  - 2) 緩和ケア認定看護師 3) 薬剤師 4) 医療相談員 5) 検査技師
  - 6) 看護師長 7) リンクナース
- リンクナースとは、緩和ケアチームと外来や病棟の連絡を担当する看護師です。  
リンクナースの中に、アロマセラピストやリンパマッサージのセラピストが存在します。  
補完代替療法の一環として患者様の心と身体に働きかけます。
- 8) その他 ボランティアスタッフ (カウンセラーなど)

#### チームへの相談申し込み方法

まずは、「主治医」や「看護師」にご相談下さい。主治医が必要であると認めた場合に緩和ケアチームによるサポートを受けることができます。

<緩和ケア認定看護師 杉下 薫>



## 最新の 1.5 テスラMRI 装置により 患者さんにやさしい検査が受けられます

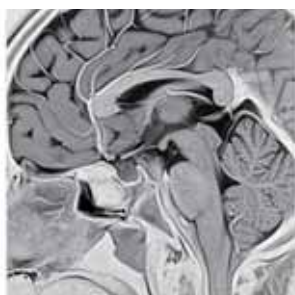


東芝メディカルシステムズ製 磁気共鳴画像診断装置 Vantage

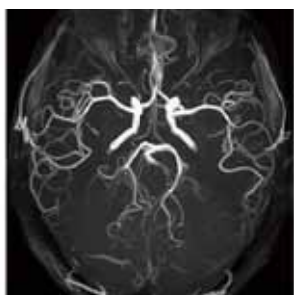
当院では平成 19 年 10 月に、1.5 テスラ（15,000 ガウス）の最新MRI 装置を導入しました。従来の 1.5 テスラMRI 装置は、狭いトンネルの中で、長時間、工事現場のような激しい騒音に耐えなければいけませんでした。当院の MRI 装置は、薄型設計により解放的な空間で、短時間で検査ができ、よりリラックスして検査が受けられます。MRI は、磁石と電波を使って体の様々な断面像を撮像するので、放射線による被曝はありません。また、造影剤を使用せずに血管・胆管・膵管の画像を得ることもでき、全身の検査が可能です。

詳しい検査内容は、医師にお気軽にお尋ねください。

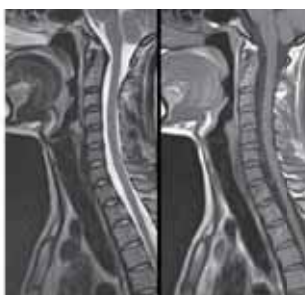
### MRI の画像例



頭部検査



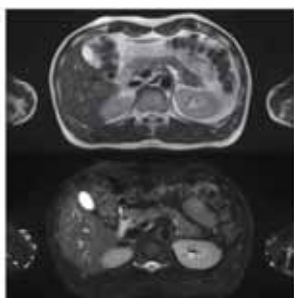
脳血管検査



脊椎検査



膝関節検査



腹部検査



腎動脈検査



下肢血管検査

## 市民公開講座のご案内

『学ぼう医療 防ごう病気』 これだけは知っておきたい病気の知識

### 【講演会】

日	時	平成 20 年 10 月 18 日 (土)
場	所	奈良県立図書情報館 1 F 交流ホール
講	演 内 容	生活習慣と病気
講	師	今井照彦副院長
受	付 開 始	13:00 ~
講	演 開 始	14:00 ~ 15:30

参加は無料、参加申し込みは不要です。当日、定員(100名)になり次第締め切らせていただきます

### 【健康相談】

講演会の同日 10 月 18 日に血圧、体脂肪測定など健康、栄養、薬についての健康相談コーナーを設けておりますので、お気軽にお立ち寄りください

場	所	2 F メインエントランスホール
時	間	13:00 ~ 16:30

### 【ポスター展】

日	時	平成 20 年 10 月 15 日 (水) ~ 26 日 (日)
場	所	奈良県立図書情報館 2 F メインエントランスホール

## 第 5 回市民公開講座 報告

7 月 5 日 (土) に当院大会議室におきまして、第 5 回市民公開講座を開催させていただきました。今回は「前立腺がん」をテーマとする講座でした。講演は当院の青山秀雄副院長が行いました。当日は奈良市、奈良市周辺地域から 20 名の方にご参加いただきました。

近年増加傾向にある前立腺がんをはじめ、様々な前立腺の病気に関する説明に、講演会終了後も質問されるなど、熱心に耳を傾けておられました。

<市民公開講座実行委員会>



## 旬の野菜 秋

みのりの秋です。土の中でじっくりと成熟した根菜類には、エネルギーとなる炭水化物がたっぷりです。

**きのこ**…日本はその湿潤な自然環境のおかげで、世界有数の「きのこ大国」です。きのこは低カロリーなうえ、豊富な食物繊維が脂肪排出をサポートしてくれます。また、ヌルヌル成分に免疫力を高める効果があることも知られています。

**サツマイモ**…メキシコ～グアテマラ地域が原産です。アサガオのような花が咲きます。日本へは17世紀に沖縄(琉球)から九州に入り、薩摩の芋として広まりました。炭水化物、ビタミンC、食物繊維が豊富です。

**レンコン**…ユーラシア～オセアニアまで広く分布し、古代遺跡からも種子が出土します。名前の由来は種子が抜け落ちた果実が、蜂巢に似ていることからで古名はハチスです。根菜類で一番ビタミンCが豊富です。種子は菓子の材料にもなります。

### 鶏肉のきのこ蒸し



#### 材料 (4人前)

鶏もも肉	280 g (2切れ)
えのきだけ	1袋
しめじ	1パック
生じいたけ	4枚
にんじん	1/2本
ぎんなん	8個
お酒	大さじ2
粉ざんしょう	小さじ1/3
ゆずの絞り汁	適宜
ゆず	1/2個
調味料	塩

#### 作り方

- ① 鶏肉は皮にフォークで穴を開け、塩小さじ1/2と粉ざんしょうをすりこみ、1切れを4等分し耐熱皿に入れて酒をふり、10分ほどおきます。
- ② えのきだけは根元を切り落とします。しめじは石づきを取り、小房に分けます。生じいたけは石づきを取り薄切りにし、軸は手で裂きます。
- ③ にんじんは薄切りにして型抜きし、かために塩ゆでをします。
- ④ ぎんなんは鬼皮を割って塩ゆでし、薄皮をむきます。
- ⑤ ①にきのこ類、にんじん、ぎんなんをのせて、蒸気があがった蒸し器で5、6分間蒸します。
- ⑥ 蒸しがあがったらゆずの絞り汁をふりかけ、器に盛ってゆずの輪切りを添えます。

## 当院が日本医療機能評価機構の認定を受けました



### 日本医療機能評価機構とは

1995年、医療の質の向上を図るために、学術的観点から医療施設を評価する第三者機関として設立されました。中立的な立場から「病院組織の運営と地域における役割」「患者の権利と安全の確保」「療養環境と患者サービス」「診療の質の確保」「看護の適切な提供」「病院経営管理の合理性」等にわたる項目を審査します。機構の評価調査者（サーベイヤー）により書面審査、訪問審査を経て、基準に達していると判断されると認定証が発行されます。

当院は一定水準以上の評価をいただき、平成20年7月28日に認定施設として登録されました。今回の評価を踏まえて今後も「心ある医療」を実践し、地域の医療・福祉に貢献していく所存です。

### 今月の投書から

#### （ご意見）

先生はじめ皆様が患者の立場になっていただき感謝しております。料理もいつも味、栄養を考え愛情のこもった料理を楽しみにしております。ありがとうございます。

#### （回答）

励みになるお言葉、ありがとうございます。お言葉を励みに職員一同、更に「心ある医療」を実践し、地域の医療・福祉に貢献していく所存です。

#### （ご意見）

災害時の支援体制は済生会奈良病院ではどうなっているのですか。大地震が起きたとき助けてくれるチームはあるのですか。

#### （回答）

万が一災害が発生したときは、済生会グループにおいて直ちに災害対策本部が設置されます。近接する同じ済生会グループの病院を前線基地といたしまして、診療班の派遣、不足物資の供与、被災者受け入れ等の救援活動がなされるシステムとなっております。ご安心ください。





内科 北村 友宏

## 新任医師紹介

7月から済生会奈良病院で勤務させていただいています。少しでも地域の患者様のお役に立てるようがんばりますので、よろしくお願いいたします。

## 展示作品募集

当院では患者さまへの「癒し」をテーマに、院内の各場所に絵画や写真を展示させていただいております。もし、展示させていただける作品がございましたら、お電話やメールにて総務課までご一報ください。

## 皆さまのご意見をお聞かせください

皆さまから済生会奈良病院に対するたくさんのお声をいただき、誌面に掲載していきたいと思っております。ご意見やご要望等がございましたら、下記まで宜しくお願い致します。また、表紙に掲載させていただく写真も募集致しております。添付ファイルにて下記のメールアドレスまでお送りください。



〒630-8145 奈良市八条4丁目643番地  
社会福祉法人 恩賜財団 済生会奈良病院「わだち」係  
e-mail : wadachi-nara@akishino.or.jp



社会福祉法人 恩賜財団 **済生会奈良病院**  
〒630-8145 奈良市八条4丁目643番地  
TEL 0742-36-1881  
FAX 0742-36-1880  
URL: <http://www.akishino.or.jp/>  
e-mail: wadachi-nara@akishino.or.jp

### 診療科目

- 内科・神経内科・外科・整形外科・
- 小児科・婦人科・泌尿器科・眼科・
- 耳鼻咽喉科・放射線科・麻酔科

編集・発行 医療情報公表委員会



- ①近鉄奈良駅前より恋の窪町行大安寺西口バス停下車すぐ
- ②県庁前発・近鉄奈良駅前よりJR奈良駅経由済生会奈良病院行または県立図書館情報館行